

**Tierseuchenrechtliche Allgemeinverfügung zum Schutz vor der  
aviären Influenza  
(Aufstallungspflicht, Verbot der Durchführung von Veranstaltungen,  
auf denen Vögel gehandelt oder ausgestellt werden)**

Aufgrund des § 13 Abs. 1 der Verordnung zum Schutz gegen die Geflügelpest in der Fassung der Bekanntmachung vom 08. Mai 2013 (BGBl. I S. 1212) in der zurzeit gültigen Fassung und des § 38 Abs. 11 des Tiergesundheitsgesetzes vom 22. Mai 2013 (BGBl. I S. 1324) in der zurzeit gültigen Fassung, ergeht für den Main-Kinzig-Kreis folgende

**Allgemeinverfügung**

1. Wer in gewässernahen Gebieten oder solchen mit hoher Geflügeldichte der Städte und Gemeinden Bad Soden-Salmünster, Brachtal, Gelnhausen, Großkrotzenburg, Gründau, Hasselroth, Hanau, Langenselbold, Linsengericht, Maintal, Rodenbach, Sinntal und Wächtersbach Geflügel im Sinne des § 1 Abs. 2 Nr. 2 der Geflügelpestverordnung (Hühner, Truthühner, Perlhühner, Rebhühner, Fasane, Laufvögel, Wachteln, Enten oder Gänse) hält, hat dieses Geflügel mit Wirkung vom Tag der auf die Bekanntmachung dieser Allgemeinverfügung folgt
  - a. in geschlossenen Ställen oder
  - b. unter einer Vorrichtung, die aus einer überstehenden, nach oben gegen Einträge gesicherten dichten Abdeckung und mit einer gegen das Eindringen von Wildvögeln gesicherten Seitenabgrenzung bestehen muss (Schutzvorrichtung),

zu halten.

Als gewässernahe Gebiete oder solche mit hoher Geflügeldichte im Sinne von Satz 1 gelten die in den beigefügten Karten farblich hervorgehobenen Bereiche. Die Karten sind Bestandteil dieser Verfügung und können bei Bedarf im Amt für Veterinärwesen und Verbraucherschutz des Main-Kinzig-Kreises angefordert werden.

2. Börsen und Märkte sowie Veranstaltungen ähnlicher Art, bei denen Geflügel und gehaltene Vögel anderer Arten gehandelt oder zur Schau gestellt werden, sind in dem unter Ziffer 1 genannten Gebiet verboten.
3. Geflügel und gehaltene Vögel anderer Arten dürfen aus den unter Ziffer 1 genannten Gebieten zum Zwecke der Teilnahme an Börsen, Märkten sowie Veranstaltungen ähnlicher Art nicht verbracht werden.
4. Die sofortige Vollziehung von Nr. 1 bis Nr. 3 dieser Verfügung wird hiermit gemäß § 80 Abs. 2 Nr. 4 der Verwaltungsgerichtsordnung im öffentlichen Interesse angeordnet.

Diese Verfügung gilt an dem auf die ortsübliche Bekanntmachung folgenden Tag als bekannt gegeben. Diese Verfügung kann im Amt für Veterinärwesen und Verbraucherschutz, Gutenbergstraße 2, 63571 Gelnhausen zu den jeweiligen Öffnungszeiten eingesehen werden.

### **Begründung**

Am 08. November 2016 wurde bei mehreren verendeten Wasservögeln am Plöner See in Schleswig-Holstein das Virus der Geflügelpest vom Subtyp H5N8 (hochpathogen) nachgewiesen. An den darauffolgenden Tagen wurde das Virus bei tot aufgefundenen Enten in den Bodenseeanrainerorten Konstanz, Radolfzell, Moos, Bodman-Ludwigshafen und Friedrichshafen sowie in Mecklenburg-Vorpommern und in Sachsen gefunden. Zeitgleich wurde ein auffälliges Wasservogelsterben auf der deutschen, der österreichischen und der Schweizer Seite des Bodensees beobachtet, dem ebenfalls eine Infektion der Vögel mit dem hochpathogenen aviären Influenzavirus vom Subtyp H5N8 (HPAI H5N8) zugrunde liegt. Seit dem 11. November wurden Ausbrüche mit HPAI H5N8 in einem Putenbestand und in einem Zuchthühnerbestand in Schleswig-Holstein, sowie in einem Geflügelbestand in Mecklenburg-Vorpommern festgestellt.

Am 9. November 2016 hatte das Friedrich-Löffler-Institut (FLI) mitgeteilt, dass das Virus der HPAI H5N8 bereits am 26. Oktober 2016 bei einem verendeten Höckerschwan in Ungarn und am 02. November 2016 in einem Putenbestand im gleichen Land nachgewiesen wurde. Außerdem war das Virus bei tot aufgefundenen Wildenten in Polen nahe der Grenze zu Mecklenburg-Vorpommern gefunden worden. Aufgrund der Nachweise des Virus in Nord- und Süddeutschland, der Schweiz, Österreich, Polen und Ungarn sowie bei dem Ausbruch in einem Putenbestand in Ungarn mit dem gleichen Virustyp muss davon ausgegangen werden,

dass dieses Virus in der europäischen Wildvogelpopulation verbreitet ist und die Gefahr der Übertragung auf Hausgeflügelbestände besteht.

In seiner am 09. November 2016 veröffentlichten Risikoeinschätzung zum Auftreten von HPAI H5N8 in Deutschland, bewertet das FLI nunmehr das Risiko des Eintrags des in Deutschland bei Wild- und Hausgeflügel aufgetretenen hochpathogenen Geflügelpestvirus H5N8 in Geflügelbestände durch Wildvögel als hoch. Da das Virus in der wilden Wasservogelpopulation weit verbreitet ist, ist nach Einschätzung des Friedrich-Loeffler-Instituts von einem hohen Eintragsrisiko durch direkte und indirekte Kontakte zwischen Wildvögeln und Nutzgeflügel auszugehen. Dies gilt insbesondere für Haltungen in der Nähe von Wasservogelrast- und -sammelplätzen. Aufgrund dieser Einschätzung habe ich im Rahmen meiner Risikobewertung die örtlichen Gegebenheiten berücksichtigt. Maßgebend waren hierbei die gewässernahen Gebiete, in denen wildlebende Wasser- und Zugvögel sich sammeln, rasten oder brüten. Die örtlichen Gegebenheiten bedingen ein erhebliches Vorkommen von denjenigen Wasservögeln, bei denen das Virus der Geflügelpest vom Subtyp H5N8 in Schleswig-Holstein, Baden-Württemberg, Mecklenburg-Vorpommern und Sachsen festgestellt wurde. Die Festlegung der Gebietsgrenzen erfolgte in enger Zusammenarbeit mit Experten der Staatlichen Vogelschutzwarte. Neben den schon seit längerem bekannten Rast-, Sammel- und Ruheplätzen der Wildvögel, vor allem der Wasservögel, kann die zuständige Behörde gemäß Nr. 2 des Erlasses des HMUKLV vom 14.11.2016 auf Grund ihrer eigenen Bewertung diese Risikogebiete erweitern.

Von dieser Möglichkeit macht meine Behörde

- a) in einem 500-Meter-Radius um einen großen Legehennenbetrieb  
und
- b) in zusätzlichen Aufstallungszonen am Kinzigstausee, entlang der Kinzig bis zur Mainmündung, am Wittgenborner Weiher, der Bracht südlich von Schlierbach und das Gebiet an der südlichen Kreisgrenze westlich der B8 bis zur Einmündung der Neuwirtshäuser Straße Gebrauch.

Das Virus der aviären Influenza wird vor allem durch direkten Kontakt mit infizierten Tieren, aber auch über Kot und andere durch Ausscheidungen infizierter Tieren kontaminierte Materialien wie Einstreu übertragen. Hierbei spielen Wildvögel als Eintragsquelle eine wichtige Rolle, da sie Oberflächengewässer, Futtermittel und Einstreu kontaminieren können. Besonders Wasservögel stellen nach den vorliegenden Erkenntnissen ein Risiko dar, da Wasservögel infiziert sein können und den Erreger ausscheiden, ohne selbst Krankheitssymptome zu zeigen. Dadurch sind insbesondere Freilandhaltungen und

Stallhaltungen, bei denen keine adäquate Schutzvorrichtung gegen das Eindringen von Wildvögeln besteht, gefährdet, da ein direkter Kontakt mit infizierten Wildvögeln und kontaminiertem Material naturgemäß möglich ist. Das Risiko des Eintrags und Übertragens des Virus, bzw. der Ausbreitung einer Infektion mit dem Erreger der klassischen Geflügelpest erhöht sich mit steigender Tierdichte. Durch die ca. 60 000 Legehennen alleine in dem Legehennenbetrieb, ist die Tierdichte empfänglicher Arten in dieser Region besonders hoch. Bei der Geflügelpest handelt es sich darüber hinaus um eine hochansteckende Viruserkrankung der Hühner und anderen Geflügels, die zu schweren klinischen Erkrankungen bis hin zum Tod der infizierten Tiere führt.

Sollte es in diesem Gebiet zu einem Ausbruch der klassischen Geflügelpest kommen, ist durch die hohe Tierzahl, , durch Erkrankungen, drohende Tierkeulungen und Handelsbeschränkungen mit einem erheblich höheren wirtschaftlichen Schaden zu rechnen als bei den meisten anderen Regionen des Main-Kinzig-Kreises, welcher vor allem durch Hobbyhalter geprägt ist. Außerdem ist der Schutz von 60.000 Tieren vor einer seuchenbedingten Keulung vorrangig gegenüber den Interessen einiger weniger Tierhalter mit kleinen Beständen, die sich durch die Aufstallungspflicht in ihren Rechten beschränkt sehen. Diese persönlichen Rechte müssen in diesem Fall vor dem Interesse des maximal möglichen Schutzes für 60.000 Tierleben zurücktreten.

Die zusätzlichen gewässernahen Aufstallungszonen begründen sich durch sehr intensiv renaturierte und entsprechend durch Vögel (wieder) genutzte Habitats der empfänglichen Wildvogelarten, welche vor allem umfangreichen Naturschutzmaßnahmen zu verdanken sind. Nach Einschätzung meiner Behörde ist in den oben genannten Gebieten auf Grund des nachgewiesenen erhöhten Wildvogelbestandes mit einem besonderen Risiko des Eintrages der klassischen Geflügelpest in diese Gebiete und einer Übertragung des Virus auf Haus- und Nutztiere der empfänglichen Arten zu rechnen. Aufgrund der derzeit noch unklaren Situation hinsichtlich des Vorkommens des Erregerstammes H5N8 in Hessen kann daher aus prophylaktischer Sicht keine andere Entscheidung getroffen werden, als dass diese in den vergangenen zehn Jahren vermehrt wieder von Zugvögeln als Rastplätze genutzten Auenbereiche als zusätzliche Risikogebiete mit in die Aufstallungszonen eingegliedert werden.

In Anbetracht dieser Gegebenheiten war nach § 13 Abs. 1 der Verordnung zum Schutz gegen die Geflügelpest die Anordnung der Aufstallung in diesen besonders gefährdeten Gebieten erforderlich, um die Einschleppung oder Verschleppung der Geflügelpest durch Wildvögel zu vermeiden.

Gemäß § 65 Geflügelpestverordnung und § 38 Abs. 11 sowie § 6 Abs. 1 Nr. 4 Tiergesundheitsgesetz kann die zuständige Behörde zur Vorbeugung von Tierseuchen und deren Bekämpfung Verfügungen über die Durchführung von Veranstaltungen, anlässlich derer Tiere zusammenkommen, erlassen. Das gemäß Ziffer 2 dieser Verfügung angeordnete Verbot von Börsen, Märkten und Veranstaltungen ähnlicher Art in den definierten Gebieten, bei denen Tiere empfänglicher Art verkauft oder zur Schau gestellt werden, ist erforderlich, da durch den bei solchen Veranstaltungen gegebenen engen Kontakt von Vögeln ein bislang nicht abschätzbare Infektionsrisiko besteht und durch einen Verkauf bzw. die Rückkehr der Vögel in ihre Herkunftsbestände eine Verschleppung des Virus in weitere Regionen über potentiell infizierte Vögel möglich ist. Das Risiko, dass das Virus durch Aussteller und Besucher auch in geschlossene Ausstellungshallen eingetragen wird, ist innerhalb der Risikogebiete als besonders hoch anzusehen. Es ist nicht ausreichend, das Verbot für Märkte und Ausstellungen auf Geflügel zu beschränken, da auch andere Vogelarten mit dem Virus der Aviären Influenza infiziert sein oder bei einer derartigen Veranstaltung mit dem Virus infiziert werden können. Es muss jedoch auch eine Weiterverbreitung des Virus durch andere gehaltene Vögel verhindert werden. Die unter 2 getroffene Anordnung habe ich in Ausübung des mir hierbei zustehenden Ermessens getroffen, um das Risiko einer Weiterverschleppung der Tierseuche zu verhindern. Entgegenstehende Interessen von Veranstaltern, Teilnehmern oder Besuchern solcher Veranstaltungen müssen gegenüber den Interessen an der Bekämpfung der Tierseuche zurückstehen. Die getroffene Anordnung ist geeignet und erforderlich, um den mit ihr verfolgten Zweck zu erreichen.

Gemäß § 65 Geflügelpestverordnung und § 38 Abs. 11 sowie § 6 Abs. 1 Nr. 12 Tiergesundheitsgesetz kann die zuständige Behörde zur Vorbeugung von Tierseuchen und deren Bekämpfung Verfügungen über Verbote und Beschränkungen des Verbringens von Tieren erlassen. Auch bezüglich dieses Verbotes habe ich mich bei der Ausübung des mir insoweit zustehenden Ermessens davon leiten lassen, dass wirksame Regelungen zur Verhinderung einer Weiterverschleppung der Tierseuche getroffen werden müssen. Da Geflügel, aber auch gehaltene Vögel anderer Arten bereits mit dem Virus infiziert sein können, erscheint es erforderlich, zu verhindern, dass das Virus über diese Tiere nach einer Teilnahme an Börsen, Märkten oder Veranstaltungen ähnlicher Art weiter verschleppt wird. Für die in den unter Ziffer 1 genannten Gebieten gehaltene Geflügel und die dort gehaltenen Vögel anderer Arten besteht ein erhöhtes Infektionsrisiko. Das Interesse von Tierhaltern von Vögeln aus den unter Ziffer 1 genannten Gebieten, mit ihren Tieren an Börsen, Märkten oder Veranstaltungen ähnlicher Art teilzunehmen, muss gegenüber dem Interesse an einer Bekämpfung der Geflügelpest und dem Schutz der Tierhaltungen außerhalb der Risikogebiete zurücktreten. Die

getroffene Maßnahme ist verhältnismäßig sowie erforderlich und geeignet, um den tierseuchenrechtlichen Anforderungen Rechnung zu tragen.

Die Anordnung der sofortigen Vollziehung der Aufstallungspflicht in dieser Verfügung beruht auf § 80 Abs. 2 Nr. 4 der Verwaltungsgerichtsordnung vom 19. März 1991 (BGBl. I S. 686) in der zurzeit gültigen Fassung und ist im öffentlichen Interesse notwendig, um den Eintrag der Geflügelpest in Geflügelbestände durch Wildvögel zu verhindern. Bei der Geflügelpest handelt es sich um eine sich schnell ausbreitende Erkrankung, die zu erheblichen Gefahren für das Tierwohl führt und auch zu beträchtlichen wirtschaftlichen Einbußen. Zudem ist zu befürchten, dass der Ausbruch der Geflügelpest zu rigorosen Handelsbeschränkungen führen wird. Die effektive Verhinderung erheblicher tiergesundheitlicher und wirtschaftlicher Schäden ist höher zu bewerten als das entgegenstehende Interesse einzelner, von den Folgen der getroffenen Anordnung verschont zu werden. Im überwiegenden öffentlichen Interesse muss daher sichergestellt werden, dass die getroffenen Anordnungen sofort vollzogen werden können. Angesichts der Möglichkeit, dass aufgrund eines Ausbruchs der Geflügelpest rigorose Handelsbeschränkungen gegenüber der Bundesrepublik Deutschland oder Teilen davon verhängt werden und den damit verbundenen, massiven volkswirtschaftlichen Schäden insbesondere aber auch wegen der drohenden Gesundheitsgefahren für Tiere, kann sich die Behörde nicht auf die aufschiebende Wirkung etwaiger Rechtsbehelfe und der damit verbundenen zeitlichen Verzögerungen hinsichtlich der Umsetzung der Maßnahmen zur Verhinderung der Einschleppung der Seuche einlassen. Nur wenn die Aufstallungspflicht sofort und umfassend greift, kann das Risiko der Übertragung der Tierseuche auf Geflügel begrenzt werden. Persönliche und wirtschaftliche Interessen Einzelner, die der Anordnung der sofortigen Vollziehung entgegenstehen, müssen demgegenüber zurücktreten.

Weiterhin ist hinsichtlich der Anordnung des Verbots von Börsen, Märkten und Veranstaltungen ähnlicher Art die sofortige Vollziehung erforderlich, da ein übergeordnetes Interesse daran besteht, die Ein- und Weiterverschleppung der Tierseuche von Vögeln, die in den betroffenen Gebieten bereits infiziert worden sein könnten, auf die auf den Börsen, Märkten und Veranstaltungen ähnlicher Art ausgestellten Vögel zu verhindern. Dies wäre nicht möglich, wenn die sofortige Wirksamkeit des Verbots durch die Einlegung von Rechtsbehelfen verhindert würde.

Aus den genannten Gründen war auch das Verbot, Vögel aus den Risikogebieten auf Börsen, Märkte oder Veranstaltungen ähnlicher Art zu verbringen mit der Anordnung der sofortigen Vollziehung zu versehen. Es ist im überwiegenden öffentlichen Interesse, dafür Sorge zu tragen, dass das genannte Verbot sofort greift und dessen Wirksamkeit nicht durch die

Einlegung von Rechtsbehelfen für geraume Zeit gehemmt wird. Das private Interesse von Personen, ihre Tiere auf derartige Veranstaltungen zu verbringen, muss gegenüber dem überwiegenden Interesse der Allgemeinheit an einer effektiven Tierseuchenbekämpfung zurückstehen.

Die Zuständigkeit des Landrats ergibt sich aus § 1 Abs. 1 des Gesetzes zum Vollzug von Aufgaben auf den Gebieten des Veterinärwesens, der Lebensmittelüberwachung und des Verbraucherschutzes vom 21.05.2005 (GVBl. I S. 232) in der zur Zeit gültigen Fassung, da in der Verordnung zur Bestimmung von Zuständigkeiten im Veterinärwesen und bei der Lebensmittel- und Futtermittelüberwachung vom 08. November 2010 (GVBl. I 354, 358) in der zur Zeit gültigen Fassung keine abweichende Zuständigkeit begründet wurde.

### **Rechtsbehelfsbelehrung:**

Sie können gegen diesen Bescheid Widerspruch erheben. Dabei müssen Sie folgendes beachten:

Sie müssen Ihren Widerspruch

- ⇒ innerhalb eines Monats, nachdem der Bescheid bekannt gegeben wurde
- ⇒ schriftlich oder zur Niederschrift
- ⇒ beim Landrat des Main-Kinzig-Kreises
  - Amt für Veterinärwesen und Verbraucherschutz
  - Gutenbergstraße 2
  - 63571 Gelnhausen

erheben.

### **Hinweise:**

Der Widerspruch gegen diese Verfügung hat keine aufschiebende Wirkung. Daher sind die in dieser Allgemeinverfügung benannten Verpflichtungen auch dann zu befolgen, wenn der Widerspruch frist- und formgerecht eingelegt wurde.

Ordnungswidrig i. S. d. des § 64 Nr. 17 der Geflügelpest-Verordnung und des § 32 Abs. 2 Nr. 3 des Tiergesundheitsgesetzes vom 22. Mai 2013 (BGBl. I S. 1324) handelt, wer vorsätzlich oder fahrlässig dieser Allgemeinverfügung zuwiderhandelt. Die Ordnungswidrigkeit kann mit einer Geldbuße bis zu 30.000 Euro geahndet werden.

Meine Behörde kann gemäß §13 Abs. 3 der Verordnung zum Schutz gegen die Geflügelpest Ausnahmen von der in dieser Verfügung angeordneten Aufstallungspflicht genehmigen, soweit

1. eine Aufstallung wegen der bestehenden Haltungsverhältnisse nicht möglich ist,
2. sichergestellt ist, dass der Kontakt zu Wildvögeln auf andere Weise wirksam unterbunden wird, und
3. sonstige Belange der Tierseuchenbekämpfung nicht entgegenstehen.

Gemäß § 26 Abs. 1 der Verordnung zum Schutz gegen die Verschleppung von Tierseuchen (Viehverkehrsverordnung) i. V. m. § 2 Abs. 1 der Geflügelpest-Verordnung ist, wer u. a. Hühner, Enten, Gänse, Fasane, Perlhühner, Rebhühner, Truthühner, Wachteln oder Laufvögel hält, **verpflichtet**, dies der zuständigen Behörde vor Beginn der Tätigkeit unter Angabe seines Namens, seiner Anschrift und der Anzahl der im Jahresdurchschnitt voraussichtlich gehaltene Tiere, ihrer Nutzungsart und ihres Standortes bezogen auf die jeweilige Tierart mitzuteilen.

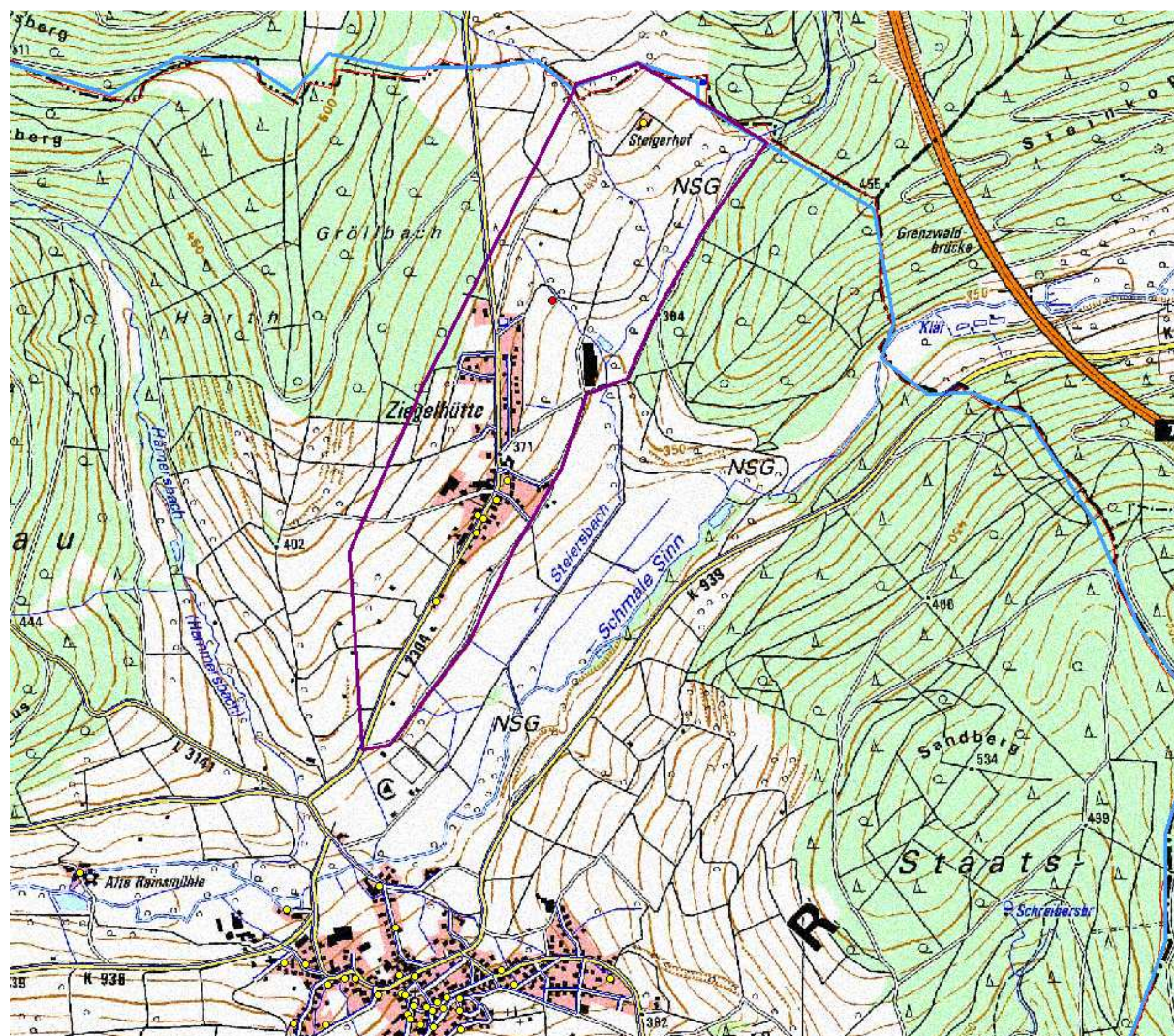
Gelnhausen, 15.11.2016

Main-Kinzig-Kreis  
Der Landrat  
Amt für Veterinärwesen und Verbraucherschutz  
Im Auftrag  
gez.  
Dr. Zimmer



**Anlage zur tierseuchenrechtlichen Allgemeinverfügung zum Schutz vor der aviären Influenza vom 15.11.2016;**

**Gemeinde: Sinntal**

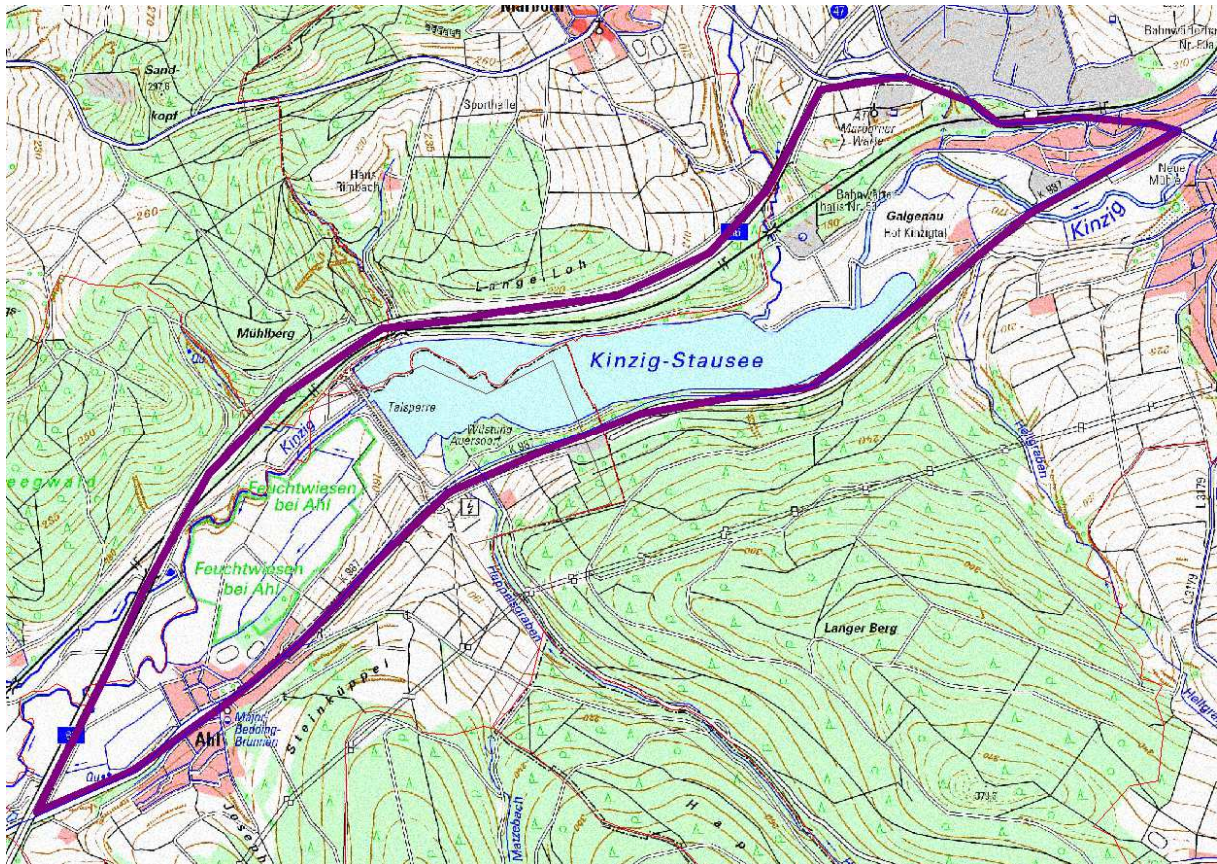


in Worten:

**Gesamter Teilort „Ziegelhütte“ des Orteils Oberzell der Gemeinde Sinntal einschließlich der außenliegenden Höfe Talhof und Steigerhof.**

**Anlage zur tierseuchenrechtlichen Allgemeinverfügung zum Schutz vor der aviären Influenza vom 15.11.2016;**

**Gemeinde: Bad Soden-Salmünster; Kinzig-Stausee**



in Worten:

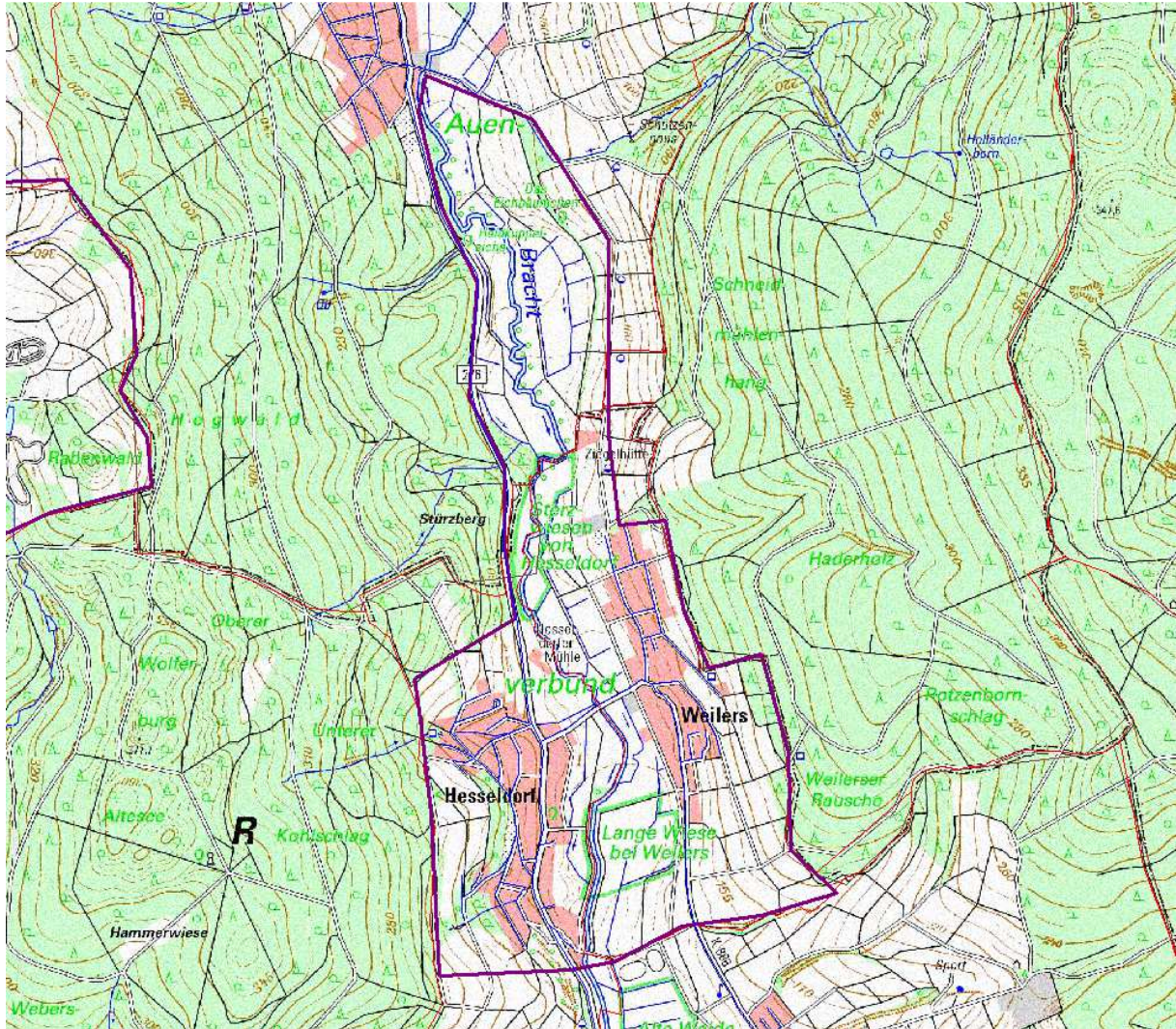
**Nördliche Begrenzung: Die A 66 bis zur Autobahnabfahrt Steinau a. d. Str.**

**Östliche Begrenzung: Der Bahnhofstraße in der Gemarkung Steinau a. d. Str. folgend bis zur Leipziger Straße.**

**Südliche Begrenzung: Der K 987 folgend bis zur Gemarkung Ahl, der Leipziger Straße folgend bis zur A 66.**

**Anlage zur tierseuchenrechtlichen Allgemeinverfügung zum Schutz vor der aviären Influenza vom 15.11.2016;**

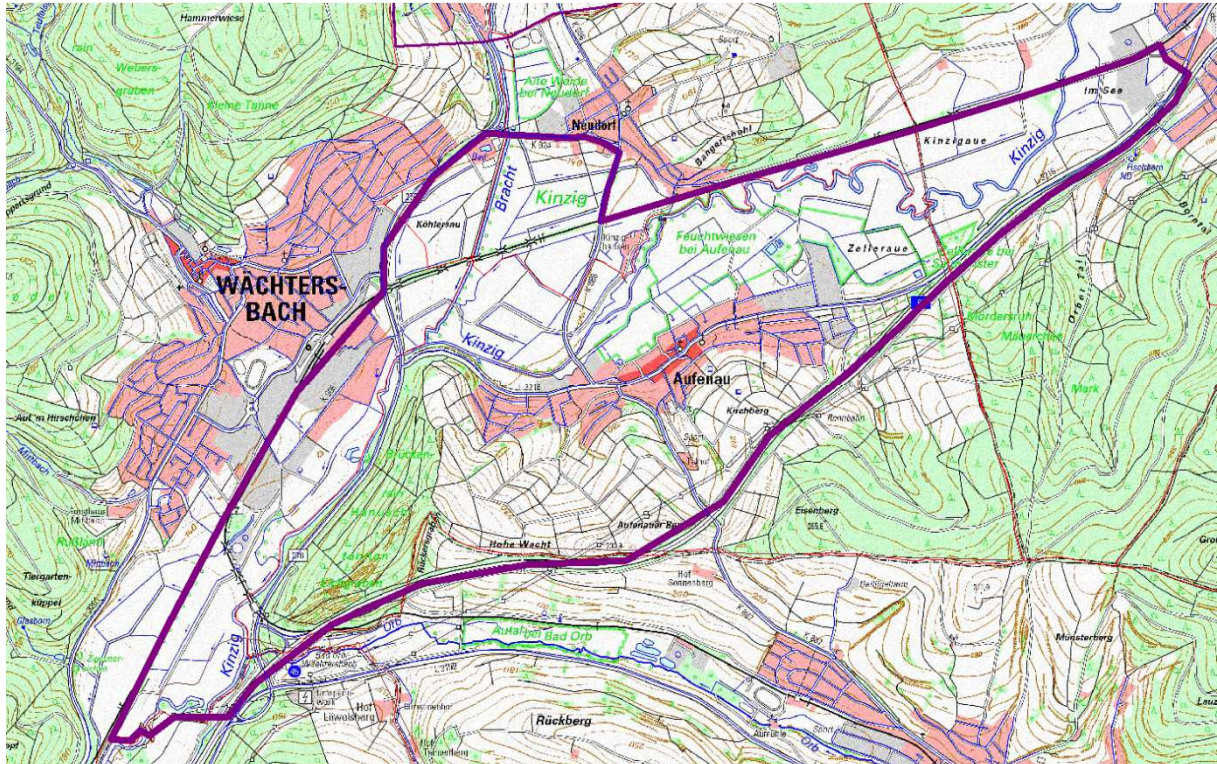
**Gemeinde: Brachtal**



**in Worten:** Auen der Bracht, südlich der Bebauung Schlierbach beginnend, östlich der Straße nach Weilers folgend, am Beginn der Ortsbebauung Weilers nach Osten zur Waldrandgrenze springend, dieser nach Süden folgend bis zur Gemarkungsgrenze Weilers als südlicher Begrenzung. Nach Westen fortgesetzt entlang der Wohnbebauung Hesseldorf zum Waldrand, dort nach Norden dem Waldrand folgend auf die B 276, dieser folgend bis zum Ortseingang Schlierbach.

**Anlage zur tierseuchenrechtlichen Allgemeinverfügung zum Schutz vor der aviären Influenza vom 15.11.2016;**

**Gemeinde: Wächtersbach, Aufenau, Neudorf**



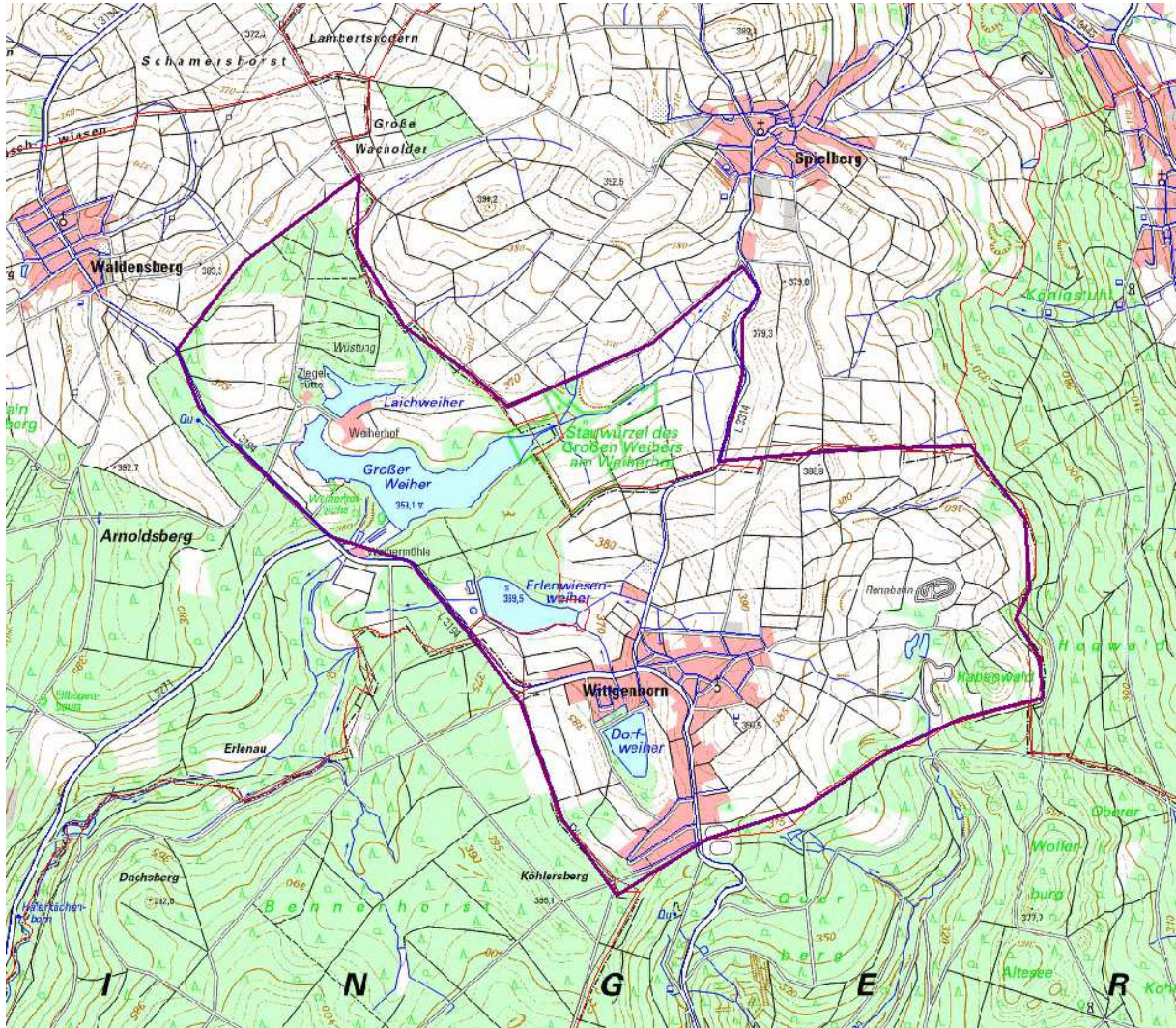
in Worten:

**Nördliche Begrenzung in der Gemarkung Neudorf die Straße Am Rosengarten, dann der K 886 in Richtung Aufenau folgend bis Höhe Bahngleise. Den Bahngleisen folgend bis zur östlichen Begrenzung die Gemarkungsgrenze der Gemeinde Bad Soden-Salmünster.**

**Südliche Begrenzung die A 66 bis zur westlichen Begrenzung L 3201.**

**Anlage zur tierseuchenrechtlichen Allgemeinverfügung zum Schutz vor der aviären Influenza vom 15.11.2016;**

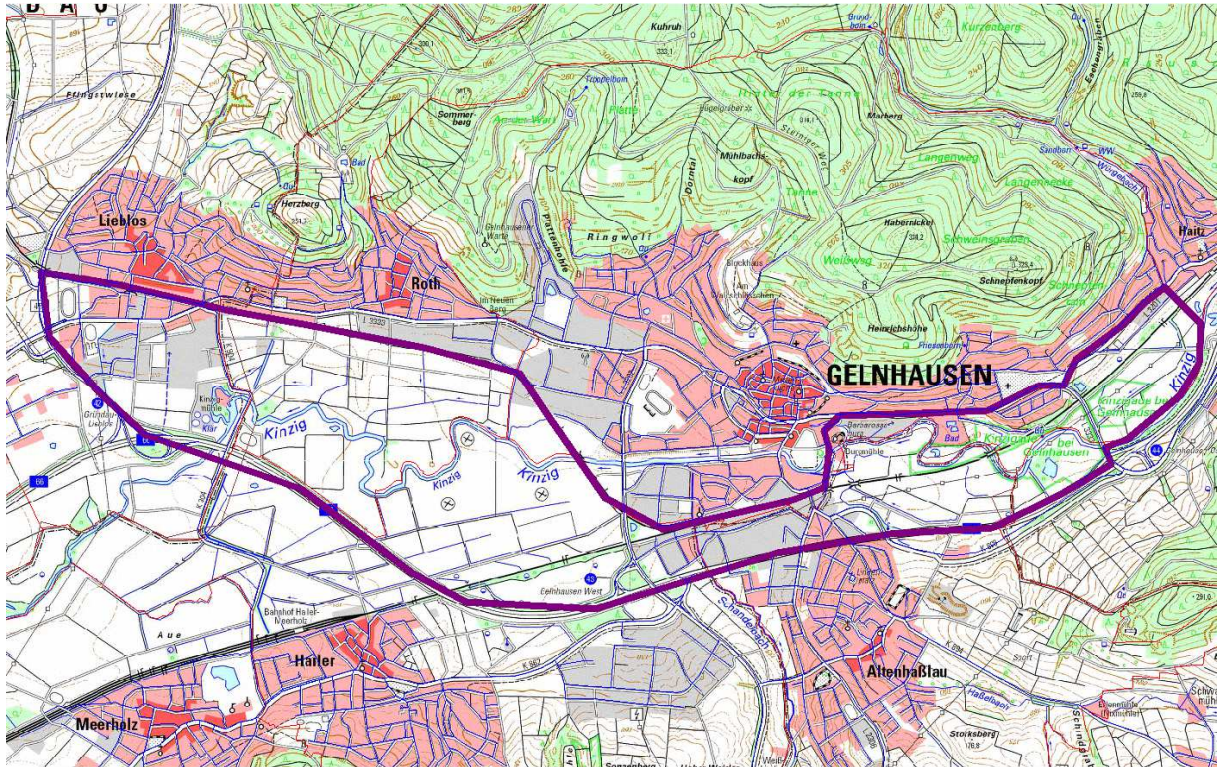
**Gemeinde: Wächtersbach-Wittgenborn**



**in Worten: Von Wächtersbach komplette Gemarkung Wittgenborn, von der Gemarkung Waldensberg der Wald südlich des Ortes östlich der L 3194 zusätzlich des südwestlichsten Zipfels der Gemarkung Spielberg der Gemeinde Brachtal, westlich der L 3314 bis auf Höhe des Feldweges, der zur Stauwurzel des Großen Weihers führt.**

**Anlage zur tierseuchenrechtlichen Allgemeinverfügung zum Schutz vor der aviären Influenza vom 15.11.2016;**

**Gemeinde: Gelnhausen, Linsengericht, Gründau**



in Worten:

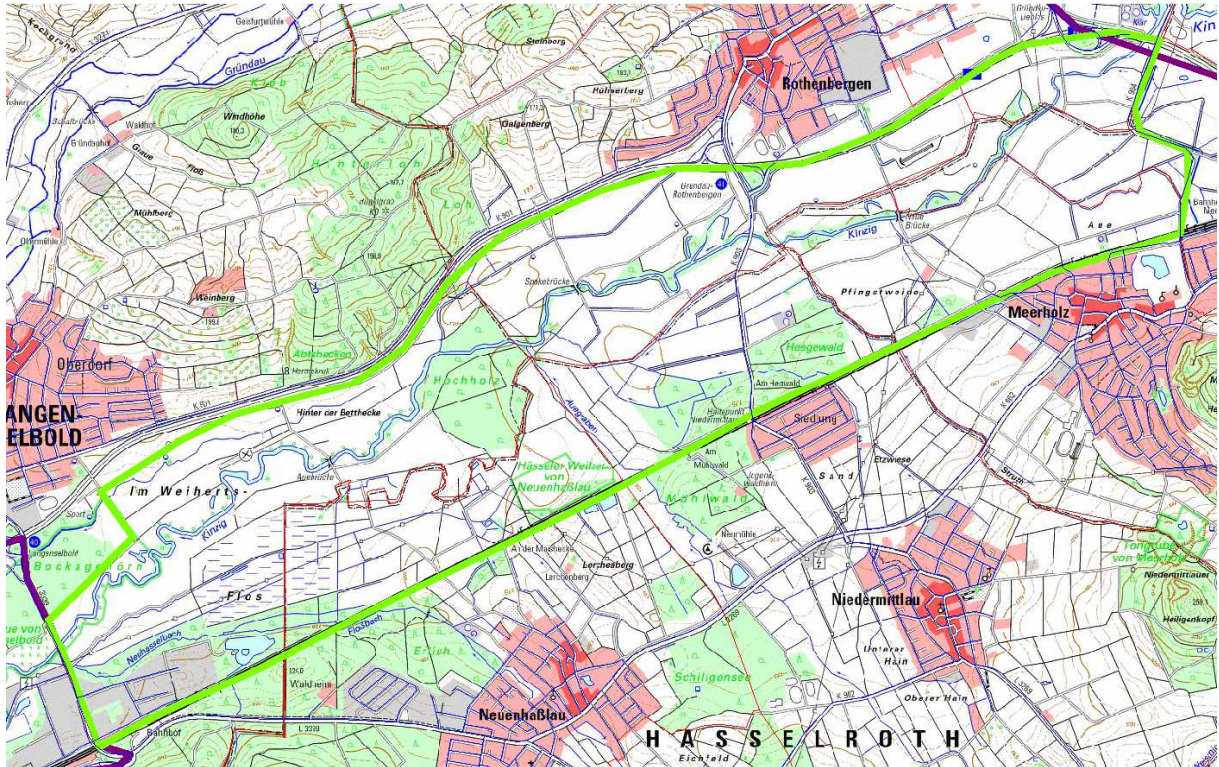
**Nördliche Begrenzung ab Höhe der B 457 in der Gemarkung Lieblos den Bahngleisen folgend bis zur Gemarkung Gelnhausen. Der Straße an der Burgmühle folgend bis zur Barbarossastraße, dieser folgend bis zur Birsteiner Straße, dieser folgend bis zum Würgebach in der Gemarkung Hätz.**

**Südliche Begrenzung die A 66.**

**Westliche Begrenzung die B 457.**

**Anlage zur tierseuchenrechtlichen Allgemeinverfügung zum Schutz vor der aviären Influenza vom 15.11.2016;**

**Gemeinde: Gelnhausen, Gründau; Hasselroth, Langensebold**



in Worten:

**Nördliche Begrenzung die A 66 bis zur östlichen Begrenzung K 904.**

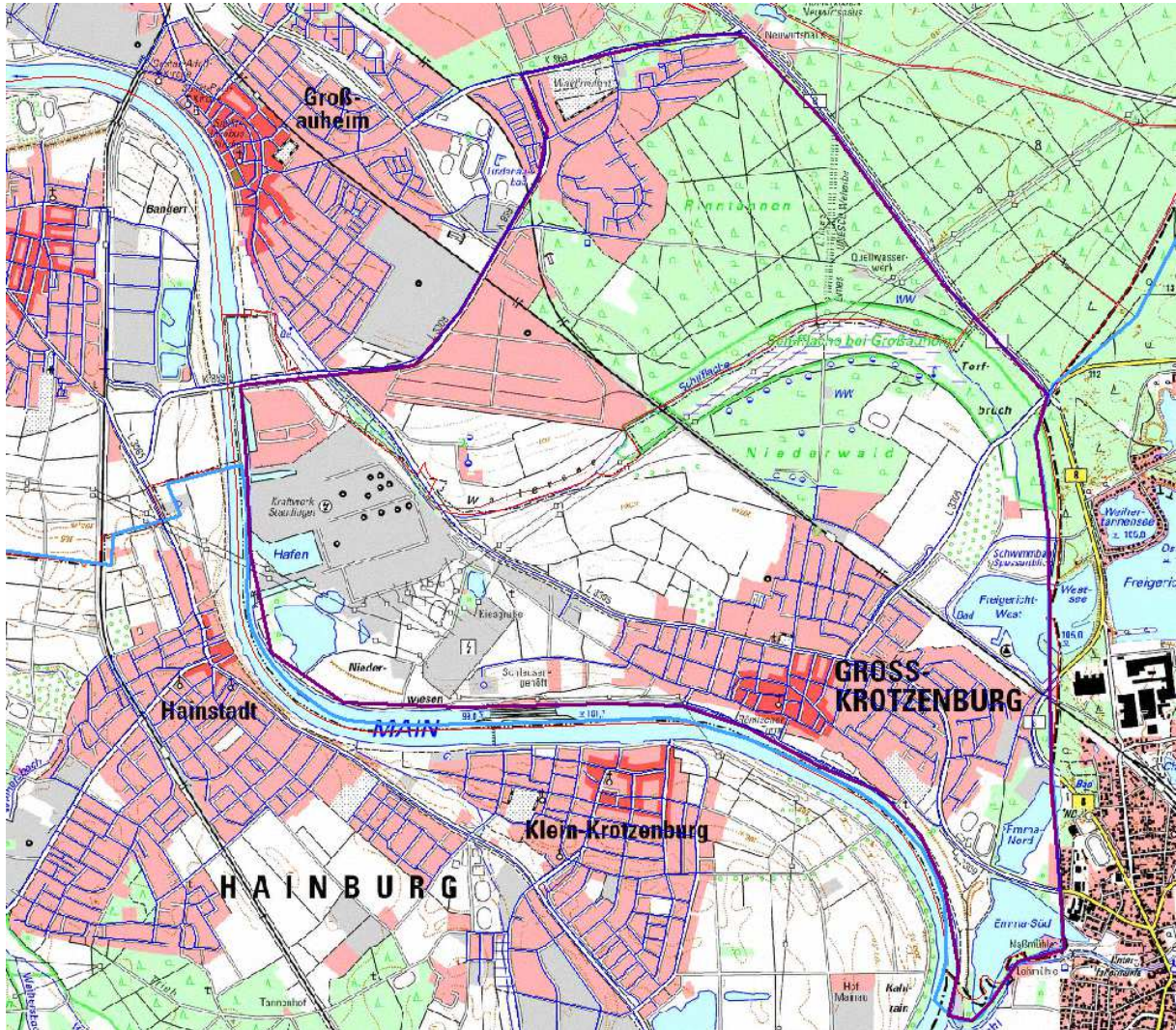
**Südliche Begrenzung die Bahngleise bis zur Kinzigstraße in Richtung Langensebold.**





**Anlage zur tierseuchenrechtlichen Allgemeinverfügung zum Schutz vor der aviären Influenza vom 15.11.2016;**

**Gemeinde: Großkrotzenburg**

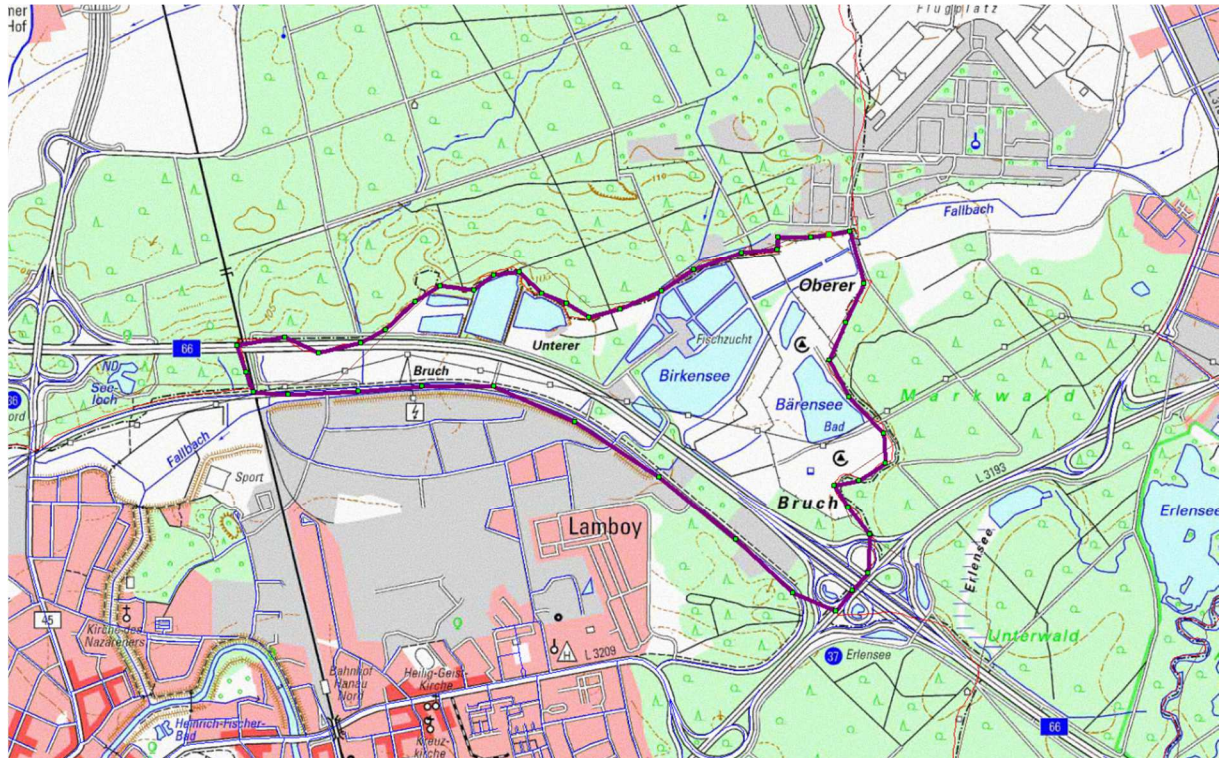


in Worten:

**Komplette Gemarkung Großkrotzenburg nach Norden hin ausgedehnt, westlich der B 8 bis zum Abzweig Neuwirtshäuser Straße (K 869), dieser nach Westen folgend bis zum Abzweig Wolfstraße (L 3309), dieser bis zur Gemarkungsgrenze nach Südwesten folgend.**

**Anlage zur tierseuchenrechtlichen Allgemeinverfügung zum Schutz vor der aviären Influenza vom 15.11.2016;**

**Gemeinde: Hanau-Lamboy**



in Worten:

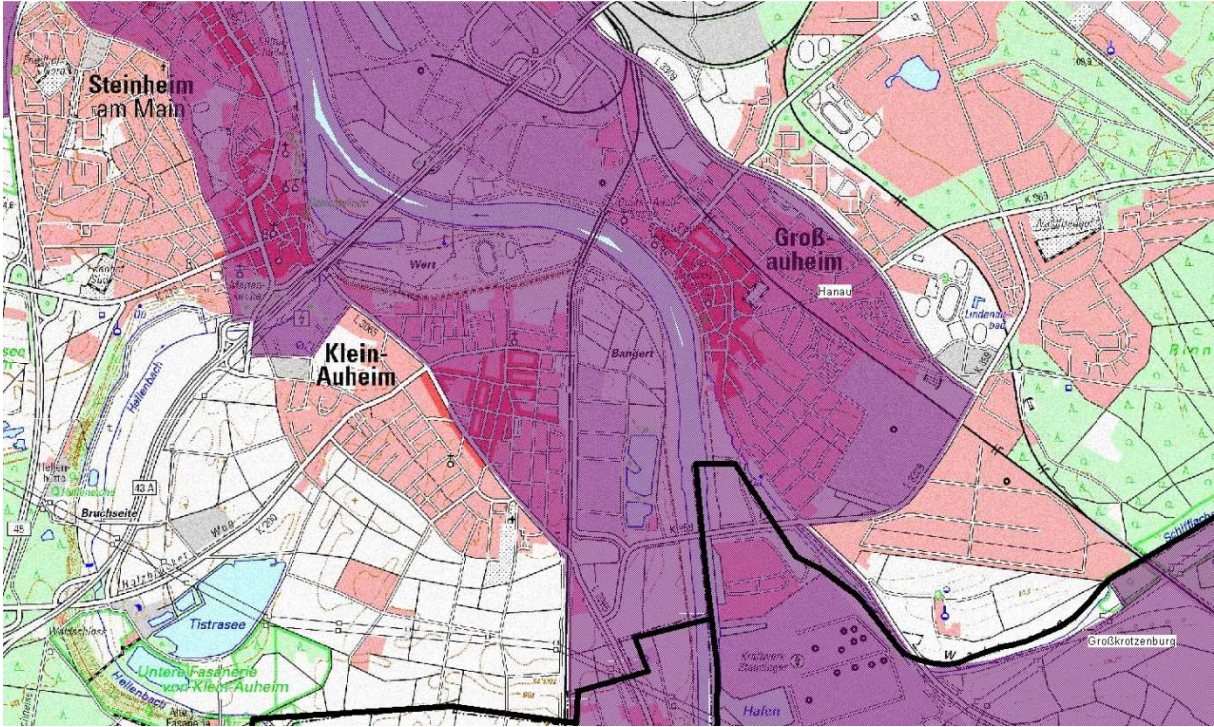
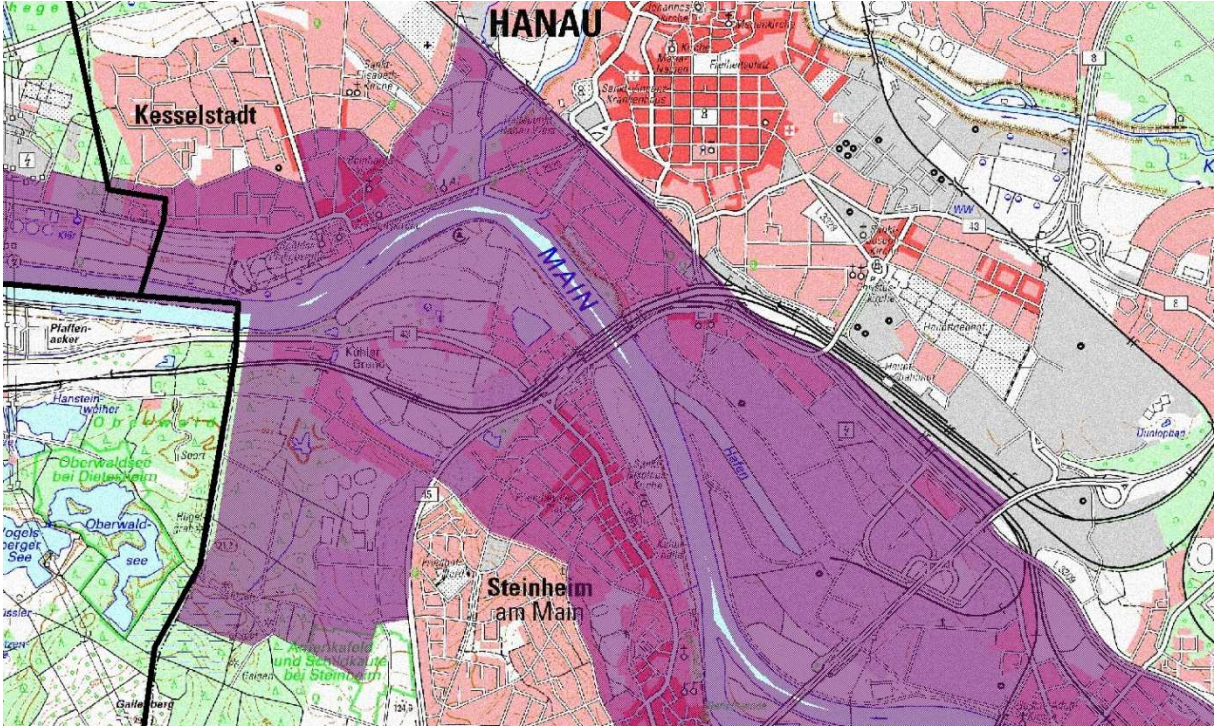
**Nördliche Begrenzung die Gemarkung Hanau**

**Östliche Begrenzung die Gemarkung Hanau**

**Südliche Begrenzung die Oderstraße folgend bis zur westlichen Begrenzung Waldrand**

**Anlage zur tierseuchenrechtlichen Allgemeinverfügung zum Schutz vor der aviären Influenza vom 15.11.2016;**

**Gemeinde: Hanau (incl. betroffene Stadtteile)**

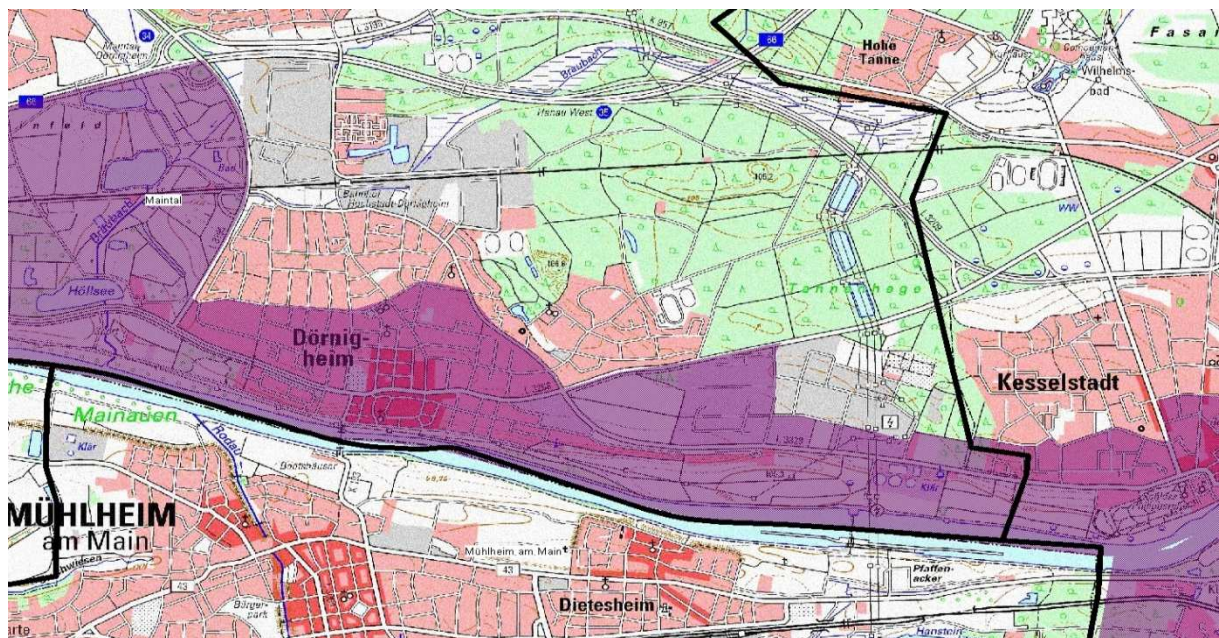
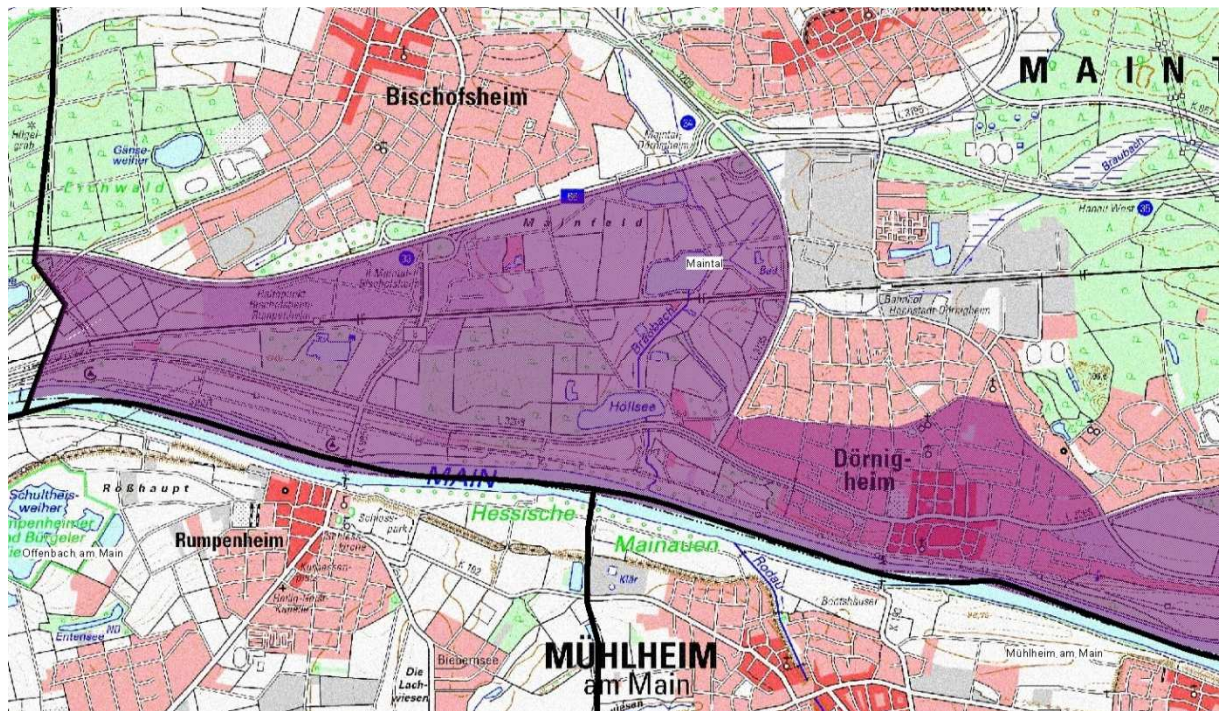


in Worten:

- **Großauheim:** an der Kreuzung der B8 mit der Neuwirthäuser Straße, weiter entlang der Neuwirthäuser Straße Richtung Großauheim/Main, entlang der Neuwirtshäuser Straße bis zu deren Kreuzung mit der Depotstraße, entlang der Depotstraße bis zur Kreuzung mit der L3309 (Auheimer Straße), entlang der Auheimer Straße Richtung B43 a (Hanau) bis zur Kreuzung mit der B 43a
- **Hanau-Stadt:** entlang der B 43 a Richtung Langenselbolder Dreieck bis zur Bahnlinie Richtung Hanau Hauptbahnhof, entlang der Bahnlinie weiter Richtung Bahnhof Hauptbahnhof Hanau, weiter entlang der Bahnlinie Richtung Bahnhof Hanau West, weiter entlang der Bahnlinie Richtung Kesselstadt bis zur Kreuzung mit dem Salisweg in Kesselstadt, entlang des Salisweges Richtung Georg-Wolff-Straße bis zur Kreuzung mit dieser, dann entlang der Georg-Wolff-Straße bis zur Burgallee, entlang der Burgallee bis zur Karlsbader Straße, entlang der Karlsbader Straße bis zu deren Kreuzung mit der Liebigstraße/Kantstraße, entlang der Kantstraße bis zur Keplerstraße, entlang der Keplerstraße bis zur Kirchhoffstraße, entlang einer gedachten Linie in Verlängerung der Keplerstraße Richtung Auf der Burg (parallel der Kesselstädter Straße), weiter entlang einer gedachten Linie von Auf der Burg zur Kreuzung der Industriestraße mit der Carl-Zeiss-Straße (parallel der Kesselstädter Straße), weiter auf der Industriestraße bis zu deren Kreuzung mit der Honeywellstraße, der Honeywellstraße folgend bis zu deren Kreuzung mit der Kennedystraße, entlang der Kennedystraße Richtung Dörnigheim, bis zur Kreuzung mit der Kesselstädter Straße und der Berliner Straße

**Anlage zur tierseuchenrechtlichen Allgemeinverfügung zum Schutz vor der aviären Influenza vom 15.11.2016;**

**Gemeinde: Maintal - Dörnigheim**



in Worten:

**Entlang der Berliner Straße bis zur Kreuzung Rheinstraße, auf Höhe der Rheinstraße eine gedachte Linie bildend Richtung Wichernstraße, der Wichernstraße folgend**

**Richtung Siemensstraße, weiter auf der Wichnerstraße, Wichnerstraße wird zur Beethovenstraße, Breitscheidstraße, Westendstraße, L3195 nach Norden bis zur A66, A66 entlang nach Westen bis zur Gemarkungsgrenze nach Süden bis zum Main, entlang des Mains zurück nach Osten, ab der Gemarkungsgrenze Steinheim dieser nach Süden folgend bis zum Lämmerspieler Weg, diesem nach Osten folgend bis zur B 45, B 45 entlang nach Norden, Pfaffenbrunnenstraße nach Osten, Eppsteinstraße nach Süden, Von-Eiff-Straße nach Süden, Entlang L 3065 über B 43a, An der Wiesenhecke nach Osten, Reitweg nach Nordosten, L 3065 nach Südosten bis zur Bahnstrecke; Bahnstrecke nach Süden folgend bis zur Gemarkungsgrenze Klein-Auheim**